

惠民县县域加油站专项规划（2026-2035 年）

惠民县商务局

2025 年 12 月

目 录

第一章 总则	1	第 24 条 建设期环境保护措施.....	8
第 1 条 规划目的.....	1	第 25 条 运行期环境保护措施.....	9
第 2 条 规划任务.....	1	第七章 抗震与消防	9
第 3 条 规划依据.....	1	第 26 条 抗震措施.....	9
第 4 条 指导思想.....	1	第 27 条 消防给水.....	9
第 5 条 规划原则.....	1	第 28 条 消防器材配置.....	9
第 6 条 规划期限.....	2	第 29 条 电气系统.....	9
第 7 条 规划范围.....	2	第八章 安全生产	9
第 8 条 规划目标.....	2	第 30 条 主要危险因素.....	10
第二章 加油站需求预测	2	第 31 条 安全生产措施.....	10
第 9 条 机动车保有量预测.....	2	第九章 投资估算	10
第 10 条 加油站需求预测.....	2	第 32 条 投资估算.....	10
第三章 加油站及其合建站建设导引	2	第十章 规划实施保障措施	10
第 11 条 加油站及其合建站等级划分.....	3	第 33 条 规划实施保障措施.....	10
第 12 条 加油站建站用地指标.....	3	第十一章 附则	11
第 13 条 加油站增加充电功能建站用地指标.....	4	第 34 条 成果体系.....	11
第 14 条 加油站增加充电加氢等功能建站用地指标.....	4	第 35 条 规划生效.....	11
第 15 条 加油站建设导引.....	4	第 36 条 规划组织实施部门.....	11
第四章 加油站规划布局	4	附表 1 惠民县县域加油站现状及规划数量一览表	12
第 16 条 现状加油站整合原则.....	4	附表 2 惠民县县域现状加油站情况一览表	13
第 17 条 现状加油站整合方案.....	5	附表 3 惠民县县域整合（建议）现状加油站一览表	19
第 18 条 加油站规划布局原则.....	5	附表 4 惠民县县域规划加油站一览表	23
第 19 条 设置基本标准.....	5	附表 5 惠民县县域规划加油站近期实施项目库	25
第 20 条 总体布局.....	5	附表 6 加油站、各类合建站中的汽油工艺设备与站外建（构）筑物安全间距（M） ..	27
第五章 近期建设规划	6	附表 7 加油站、各类合建站中的柴油工艺设备与站外建（构）筑物安全间距（M） ..	28
第 21 条 分期建设目标.....	6		
第 22 条 近期建设规划.....	7		
第六章 环境保护与规划环境影响评价	7		
第 23 条 环境影响评价.....	7		

第一章 总则

第1条 规划目的

依据《关于做好石油成品油流通管理“放管服”改革工作的通知》、《山东省成品油零售经营资格管理暂行规定》等政策，结合《惠民县国土空间总体规划（2021-2035年）》，为促进成品油市场的健康有序发展，进一步规范加油站建设和管理，结合惠民县经济和成品油市场发展实际，完善惠民县县域加油站布局，实现高质量发展，制定本规划。

第2条 规划任务

本规划任务是科学地预测加油站需求规模，结合国土空间规划、产业布局规划和道路交通发展规划等，统筹规划布局加油站，并留有一定弹性空间。提倡加油站优先增加充电功能，向油和电协同发展；鼓励以加油、充电、加气、加氢四位一体综合能源站合建。本规划作为指导惠民县县域范围内加油站规划、选址、建设和管理的重要依据，新增加油站均应遵循本规划。

第3条 规划依据

1、国家法律、法规及标准、规范

- (1) 《中华人民共和国城乡规划法》（2019年04月23日修正）
- (2) 《中华人民共和国土地管理法》（2019年08月26日修正）
- (3) 《中华人民共和国消防法》（2021年4月29日第二次修正）
- (4) 《中华人民共和国安全生产法》（2021年6月10日修正）
- (5) 《中华人民共和国环境保护法》（2014年4月24日修订）
- (6) 《关于加快发展流通促进商业消费的意见》（国办发〔2019〕42

号）

(7) 《关于做好石油成品油流通管理“放管服”改革工作的通知》（商运函〔2019〕659号）

(8) 《成品油流通管理办法》（中华人民共和国商务部令二〇二五年第4号）

(9) 山东省商务厅关于印发《山东省成品油零售经营资格管理暂行规定》的通知（鲁商字〔2023〕105号）

(10) 《城市综合交通体系规划标准》GB/T 51328-2018

(11) 《建筑防火通用规范》GB 55037-2022

(12) 《建筑设计防火规范》GB 50016-2014（2018版）

(13) 《汽车加油加气加氢站技术标准》GB 50156-2021

2、其他依据

- (1) 《山东省建设用地控制标准（2024年版）》
- (2) 《惠民县国土空间总体规划（2021-2035年）》
- (3) 《惠民县县域加油加气充电站专项规划（2021-2035年）》
- (4) 其它调查资料等

第4条 指导思想

以习近平新时代中国特色社会主义思想为指导，深入贯彻新发展理念，遵循能源革命战略，打造绿色低碳高质量发展示范区。紧紧围绕惠民县经济发展的总体目标，对加油站布局严格控制总量、优化布局结构、统筹城乡发展，营造科学均衡、竞争有序、功能完善、物流快捷、覆盖成本低、资源保障有力的现代化加油站服务网络体系，使成品油零售行业发展更科学、规范。

第5条 规划原则

需求导向，控制总量。深入分析预测加油站需求，各镇街规划加油站不

要求涨幅一致，实行控制总量，避免重复建设、资源浪费。

多规衔接，确保落地。规划加油站与能源发展规划、国土空间规划、产业布局规划和道路交通发展规划等充分衔接，适度超前、有序建设，近远期结合，确保规划的科学性、前瞻性和可操作性，保障规划布点落地实施。

统筹布局，集约发展。依据土地性质、交通流量、服务半径和分布密度等要素，合理布局加油站；核实规划站点车行距离要求，须满足《山东省成品油零售经营资格管理暂行规定》要求。对位于城镇开发边界内、所属国省道的规划加油站，按“国省道经过的城区、工业园区、物流园区、乡镇驻地路段，设置间距不少于1.8公里”考虑；对位于城镇开发边界外、所属国省道网点的设置间距同侧不少于15公里、对侧不少于2公里”考虑。

严控指标，节约用地。规划加油站用地指标须符合《山东省建设用地控制标准（2024年版）》，优先考虑城镇开发边界内现状产权建设用地、成片开发征收土地或商服、公共设施营业网点用地等性质的用地；城镇开发边界外需调整规划、土地性质。不得占压生态保护红线；不得占用永久基本农田保护图斑。

第6条 规划期限

规划期限为2026-2035年。其中，近期规划为2026-2030年，远期规划为2031-2035年。

基准年：2024年。

第7条 规划范围

惠民县行政辖区内的陆域空间。

第8条 规划目标

科学预测惠民县县域加油站的规模和数量，优化、完善加油站布局，规

范汽车加油设施的建设和服务，建立起与经济社会发展需求相适应、布局合理、功能完善、竞争有序，满足消费需要的现代化成品油零售服务网络体系，同时提质增效，完善城市功能，持续推动惠民县经济高质量发展。

第二章 加油站需求预测

第9条 机动车保有量预测

现有家庭燃油小汽车基数较大，在汽油车中占比41%，在所有机动车中占比25.8%。以此为重点，兼顾新能源汽车、充电基础设施发展态势，采用增长率法预测机动车保有量。将各类机动车辆折合为当量家庭小型汽车计，惠民县县域近期当量家庭小型汽车为26.64万辆，远期为27.54万辆。

第10条 加油站需求预测

1、按规范推算法计算

依据《山东省成品油零售经营资格管理暂行规定》，选取单站服务半径 $\geq 0.9\text{km}$ ，即单站服务面积 $\geq 2.54\text{km}^2$ 。结合城市可建设用地、道路新建改建等综合分析，惠民县县域远期加油站布局总量控制在90-91座（含现状加油站）。

2、按工程类比法计算

以机动车保有量为基准对加油站需求进行测算，即一定数量机动车配备一座加油站，二者相互匹配。国内调研所得，同类城市每座加油站服务车辆2400~2500辆，惠民县县域远期加油站布局总量控制在110-113座（含现状加油站）。

结合两种方法确定，惠民县县域远期加油站布局总量控制在100-102座（含现状加油站）为宜。

第三章 加油站及其合建站建设导引

第 11 条 加油站及其合建站等级划分

依据《汽车加油加气加氢站技术标准》GB50156-2021，加油站等级按油罐的容积规模划分为三级。

加油站等级划分

级别	油罐容积 (m³)	
	总容积	单罐容积
一级	150<V≤210	V≤50
二级	90<V≤150	V≤50
三级	V≤90	汽油罐 V≤30, 柴油罐 V≤50

注：V 为油罐总容积；柴油罐容积可折半计入油罐总容积。

在城市中心区不应建一级汽车加油加气加氢站、CNG 加气母站。城市建成区内的汽车加油加气加氢站宜靠近城市道路，但不宜选在城市干道的交叉路口附近。

加油与液氢储氢加氢合建站的等级划分，应符合下表的规定。

加油与液氢储氢加氢合建站的等级划分

合建站等级	油罐与液氢储氢总容积计算公式	配套储氢容器、氢气储气井总容积 (m³)	油品储罐单罐容积 (m³)
一级	$V_{01}/240+V_{H1}/180 \leq 1$	≤15	≤50
二级	$V_{02}/180+V_{H2}/120 \leq 1$	≤12	汽油罐 ≤30, 柴油罐 ≤50
三级	$V_{03}/120+V_{H3}/60 \leq 1$	≤9	≤30

注：1、V₀₁、V₀₂、V₀₃ 分别为一、二、三级合建站中油品储罐总容积 (m³)；V_{H1}、V_{H2}、V_{H3} 分别为一、二、三级合建站中液氢储罐总容积 (m³)。“/”为除号。

2、柴油罐容积可折半计入油罐总容积。

加油、CNG 加气与高压储氢或液氢储氢加氢合建站的等级划分，应符合下表的规定。

加油、CNG 加气与高压储氢或液氢储氢加氢合建站的等级划分

合建站等级	油罐总容积与氢气总储量计算公式	油罐与液氢储罐总容积计算公式	CNG 加气站储气容器总容积 (m³)	
			常规加气站	加气子站

一级	$V_{01}/240+G_{H1}/8000 \leq 0.67$	$V_{02}/240+V_{H1}/180 \leq 0.67$	≤24	固定储气设施总容积 ≤12(18)，可停放 1 辆长管拖车；当无固定储气设施时，可停放 2 辆长管拖车
二级	$V_{02}/180+G_{H2}/4000 \leq 0.67$	$V_{02}/180+V_{H2}/120 \leq 0.67$	≤12	固定储气设施总容积 ≤9(18)，可停放 1 辆长管拖车

注：1、V₀₁、V₀₂、V₀₃ 分别为一、二、三级合建站中油品储罐总容积 (m³)；G_{H1}、G_{H2} 分别为一、二级合建站中氢气的总储量 (kg)；V_{H1}、V_{H2} 分别为一、二级合建站中液氢储罐总容积 (m³)。“/”为除号。

2、柴油罐容积可折半计入油罐总容积。汽油罐单罐容积应小于或等于 30m³，柴油罐单罐容积应小于或等于 50m³。

3、括号内数字为 CNG 储气设施采用储气井的总容积。

4、液氢储罐配套储氢容器、氢气储气井总容积应小于或等于 12m³。

5、储氢总量包含作为站内储氢容器使用的氢气长管拖车或管束式集装箱储氢量。

加油、LNG 加气与高压储氢或液氢储氢加氢合建站的等级划分，应符合下表的规定。

加油、LNG 加气与高压储氢或液氢储氢加氢合建站的等级划分

合建站等级	油罐和 LNG 储罐总容积、氢气总储量计算公式	油罐和 LNG 储罐和液氢储罐总容积计算公式
一级	$V_{01}/240+V_{LNG1}/180+G_{H1}/8000 \leq 1$	$V_{01}/240+V_{LNG1}/180+V_{H1}/180 \leq 1$
二级	$V_{02}/180+V_{LNG2}/120+G_{H2}/4000 \leq 1$	$V_{02}/180+V_{LNG2}/120+V_{H2}/120 \leq 1$

注：1、V₀₁、V₀₂、V₀₃ 分别为一、二、三级合建站中油品储罐总容积 (m³)；V_{LNG1}、V_{LNG2}、V_{LNG3} 分别为一、二、三级合建站中 LNG 储罐总容积 (m³)；G_{H1}、G_{H2} 分别为一、二级合建站中氢气的总储量 (kg)；V_{H1}、V_{H2} 分别为一、二级合建站中液氢储罐总容积 (m³)。“/”为除号。

2、柴油罐容积可折半计入油罐总容积。汽油罐单罐容积应小于或等于 30m³，柴油罐单罐容积应小于或等于 50m³，LNG 储罐和液氢储罐单罐容积应小于或等于 60m³。

3、LNG 加气站包括 L-CNG 加气站、LNG/L-CNG 加气站。

4、配套储氢容器、氢气储气井总容积，CNG 储气设施总容积应小于或等于 12m³。

5、储氢总量包含作为站内储氢容器使用的氢气长管拖车或管束式集装箱储氢量。

汽车加油加气加氢站应设置电视监视系统，监视范围应覆盖作业区。

第 12 条 加油站建站用地指标

依据《山东省建设用地控制指标（2024年版）》，公共加油站用地规模宜符合下表规定。

公共加油站建设用地定额指标

设施分类		总容积 V (m ³)	单位用地面积 (m ² /m ³)	总用地面积 (hm ²)
城市型	一级	150<V≤210	≤14.30	≤0.30
	二级	90<V≤150	≤15.60	≤0.25
	三级	V≤90	≤16.60	≤0.15
高速型	一级	150<V≤210	≤23.80	≤0.50
	二级	90<V≤150	≤22.20	≤0.34
省国道型	一级	150<V≤210	≤19.00	≤0.40
	二级	90<V≤150	≤20.00	≤0.30
	三级	V≤90	≤22.00	≤0.20
乡镇型	一级	60<V≤120	-	≤0.10
	二级	V≤60	-	≤0.05

第 13 条 加油站增加充电功能建站用地指标

依据《山东省建设用地控制指标（2024年版）》，公共充电站用地面积宜控制在 2500~5000m²；公共换电站用地面积宜控制在 2000~2500m²。

本规划提倡加油站优先增加充电功能，建议用地指标控制在 0.30hm² 以内。

第 14 条 加油站增加充电加氢等功能建站用地指标

本规划鼓励以加油、充电、加氢一体综合能源站进行合建，依据《山东省建设用地控制指标（2024年版）》，建议用地指标控制在 0.8hm² 以内。

第 15 条 加油站建设导引

1、加油站选址，应符合国土空间规划和环境保护的要求，并选在交通便利的地方。城市建成区内的加油站，宜靠近城市道路，但不宜选择在城市干道的交叉路口附近。

2、根据选址条件、所处路段车流量的不同，合理确定加油站建设规模；商业密集区、旅游景区、繁华地区等车流量大的地段不宜设加油站。

3、加油站选址，应满足防火安全的要求，加油机、油罐设备与站外建（构）筑物的安全间距须按照《汽车加油加气加氢站技术标准》GB50156-2021、《建筑设计防火规范》GB50016-2014（2018版）、《油气输送管道完整性管理规范》GB32167-2015 及国家、地方的有关规定执行。

4、加油出入口与学校、医院和住宅生活区等设施的主要出入口距离不宜小于 50m，与桥梁引道口、隧道口、铁路平交道口、军事设施等重要设施的距离应在 100m 以上。

5、加油站定点时必须保证站点出入口的行车视距，一般不小于 100 米，特殊情况下不得小于 50m 的距离。加油站选址宜避开城市干道交叉路口并对进出口进行优化设计，避免对道路交通的影响。加油站离主干路道路交叉口不应小于 100m，离其他道路交叉口不应小于 50m，如确有必要布置在距交叉口较近位置，应对加油站出入口进行合理布局，避免影响道路交叉口通行能力。

第四章 加油站规划布局

第 16 条 现状加油站整合原则

1、依据《山东省成品油零售经营资格管理暂行规定》中提出的成品油零售经营网点设置的间距要求，对现状布局过密的加油站建议进行整顿、清理，规划期内达到本规划中确定的设置间距要求。

2、设置在人口稠密地区和重要建筑物旁边、存在较重安全隐患又难以整改的加油站，依据相关法规建议予以关闭或拆迁。

3、已取得《成品油零售经营批准证书》和营业执照，经检查存在严重安全隐患，整改后仍未达到规定条件的加油站，以及存有严重偷税漏税、掺

杂使假行为的加油站，依据相关法律建议一律予以关闭。

4、处于规划确定整合区域的加油站，建议不得改建或扩建。

5、对于重要道路沿线和重点区域的加油站整合方案，建议针对不同路段和不同区域指定调减方案，不对单个加油站作出具体调减规定。

第17条 现状加油站整合方案

本次整合建议重点针对现状布局过密、不符合《山东省成品油零售经营资格管理暂行规定》的加油站进行整合，规划期内力争达到本规划中确定的设置间距要求。

至远期，建议整合现状在营加油站共49座，建议视服务年限、经营状况等因素引入退出机制弹性进行整顿、清理，逐步退出成品油零售市场。详见附表3惠民县县域整合（建议）现状加油站一览表。

第18条 加油站规划布局原则

因地制宜、面线结合。城镇开发边界内加油站布局按“面”考虑，以服务半径为控制指标；城镇开发边界外、省道以及其它等级的道路加油站布局按“线”考虑，布局间距严格按照《山东省成品油零售经营资格管理暂行规定》执行。

统筹布局，集约发展。依据土地性质、交通流量、服务半径和分布密度等要素，合理布局加油站；核实规划站点车行距离要求，须满足《山东省成品油零售经营资格管理暂行规定》要求。

严控指标，节约用地。规划新建加油站用地指标须符合《山东省建设用地控制标准（2024年版）》。

与国土空间总体规划、控制性详细规划和相关专项规划相结合。不得占压生态保护红线；不得占用永久基本农田保护图斑；优先考虑城镇开发边界内利用现状产权建设用地和成片开发征收土地，城镇开发边界外利用现状产

权建设用地和农村集体经营性建设用地入县解决用地。应从选址（避开地震断裂带、增强地基稳定性、选择地势平坦区）、功能分区、结构设计、设备固定、应急预案等方面与抗震规划相衔接。应从安全间距、消防通道、功能分区、消防设施、应急疏散、材料防火等方面与消防规划相衔接。应与交通发展规划紧密结合，选址靠近主干道、交通枢纽等车流密集区，合理设计出入口，与周边道路网络协调，优化车流引导。

近远期相结合，有序发展。

第19条 设置基本标准

企业新建、迁建成品油零售经营网点，应取得市级商务主管部门核发的网点规划确认文件，但高速公路服务区（停车区）加油站、机场内配套加油站除外。

按照《山东省成品油零售经营资格管理暂行规定》，成品油零售经营网点设置应符合以下间距（两零售经营网点之间在可通行车辆道路上测量的最近车行距离）要求：

（一）设区的市、县（市、区）城区零售经营网点的设置间距不少于1.8公里；

（二）工业园区、物流园区、乡镇驻地网点的设置间距不少于1.8公里；

（三）水上固定加油站（船）、岸基加油站的设置间距不少于1.8公里；

（四）乡村网点设置间距不少于2公里；

（五）国省道网点的设置间距同侧不少于15公里、对侧不少于2公里，距离与国省道交叉的县以下道路沿线加油站不少于2公里；国省道相互交叉，不在同一条道路沿线的相邻加油站设置间距不小于2公里；国省道经过的城区、工业园区、物流园区、乡镇驻地路段，设置间距不少于1.8公里。

第20条 总体布局

规划至远期惠民县县域加油站总量控制在 101 座。

因现状 80 座加油站已取得成品油零售经营许可证、危险化学品经营许可证，并根据其他地区实操经验，近期规划对现状加油站原则予以保留；远期建议视服务年限、经营状况等因素引入退出机制弹性进行整顿、清理，逐步退出成品油零售市场。

规划新建加油站 21 座（近期 16 座，远期 5 座），其中二级加油站 18 座、三级加油站 3 座。详见附表 4 惠民县县域规划加油站一览表。

1、孙武街道

规划期末加油站共 15 座，其中现状原则保留 14 座，规划新建 1 座（近期二级站）。

2、武定府街道

规划期末加油站共 3 座，其中现状原则保留 3 座，不再规划新建加油站。

3、何坊街道

规划期末加油站共 12 座，其中现状原则保留 8 座，规划新建 4 座（近期 1 座二级站、2 座三级站，远期 1 座三级站）。

4、石庙镇

规划期末加油站共 8 座，其中现状原则保留 5 座，规划新建 3 座（近期二级站）。

5、桑落墅镇

规划期末加油站共 3 座，其中现状原则保留 2 座，规划新建 1 座（近期二级站）。

6、淄角镇

规划期末加油站共 5 座，其中现状原则保留 5 座，不再规划新建加油站。

7、胡集镇

规划期末加油站共 12 座，其中现状原则保留 7 座，规划新建 5 座（近期 4 座二级站，远期 1 座二级站）。

8、李庄镇

规划期末加油站共 6 座，其中现状原则保留 5 座，规划新建 1 座（近期二级站）。

9、麻店镇

规划期末加油站共 4 座，其中现状原则保留 4 座，不再规划新建加油站。

10、魏集镇

规划期末加油站共 4 座，其中现状原则保留 3 座，规划新建 1 座（远期二级站）。

11、清河镇

规划期末加油站共 3 座，其中现状原则保留 3 座，不再规划新建加油站。

12、姜楼镇

规划期末加油站共 8 座，其中现状原则保留 8 座，不再规划新建加油站。

13、皂户李镇

规划期末加油站共 6 座，其中现状原则保留 6 座，不再规划新建加油站。

14、辛店镇

规划期末加油站共 7 座，其中现状原则保留 5 座，规划新建 2 座（远期二级站）。

15、大年陈镇

规划期末加油站共 5 座，其中现状原则保留 2 座，规划新建 3 座（近期二级站）。

第五章 近期建设规划

第 21 条 分期建设目标

近期建设目标：至 2030 年，惠民县县域加油站总量达到 96 座，其中新建加油站 16 座。

远期建设目标：至 2035 年，惠民县县域加油站总量达到 101 座，其中远期新建加油站 5 座。持续升级完善站容、设施、配套服务等，提升城市景观形象。

第 22 条 近期建设规划

至近期末，惠民县县域加油站总量达到 96 座，其中新建加油站 16 座，主要为有建设意向加油站和近期能解决用地的加油站。

第六章 环境保护与规划环境影响评价

第 23 条 环境影响评价

本规划实施对环境产生影响的方面主要为：卸油时储油库的油气挥发、加油过程中的油气挥发等；自备洗车水资源消耗、废水排放污染等。

一、油气挥发对环境的影响分析

油气挥发对环境的影响主要涉及以下方面：

1、大气污染

挥发性有机物（VOCs）：油气挥发释放的 VOCs 是臭氧和 PM2.5 的前体物，会导致光化学烟雾和雾霾，影响空气质量。

有毒有害物质：如苯、甲苯等，长期暴露可能危害人体健康。

2、温室效应

甲烷和非甲烷烃：油气挥发中的这些成分是强效温室气体，加剧全球变暖。

3、土壤和水体污染

渗透污染：挥发的油气可能渗透到土壤和地下水，影响生态系统和饮用水安全。

此外，长期暴露于油气挥发物可能引发呼吸系统疾病，增加癌症风险。

减少油气挥发对环境的影响的措施主要涉及以下方面：

1、油气回收系统

油气回收系统是减少油气挥发的关键技术，主要包括以下三种：

一次油气回收：在卸油过程中，通过密闭管道将油罐车中的油气回收至油罐车内，避免油气外泄。

二次油气回收：在加油时，加油枪上的吸气口会收集汽车油箱释放的油气，并将其回流至储油罐内。

三次回收系统：将加油枪回收的油气经过冷凝、吸附等处理后，再导回储油罐，确保油气不会在站内累积。

2、密闭卸油技术

采用密闭式卸油方式，确保油罐车与地下储油罐之间的连接完全密封，防止油气泄漏。

3、使用低渗透油罐和管道

采用低渗透材料制造储油罐和输油管道，减少油气的渗透挥发。

4、定期维护和检测

定期检查油罐、管道和油气回收设备的密封性和运行状态，及时修复泄漏点。使用传感器和在线监测系统实时监控油气浓度，确保设备正常运行。

5、优化加油站设计

合理设计加油站布局，减少油罐与加油机之间的距离，缩短油气传输路径。在油罐呼吸阀上安装压力控制装置，减少因温度变化导致的油气挥发。

通过技术改进、设备升级等方面努力，可以有效减少加油站油气挥发，将其对环境的影响降低。

二、自备洗车对环境的影响分析

自备洗车对环境的影响主要涉及以下方面：

1、废水排放污染

油类污染物：洗车废水中可能含有车辆表面残留的油污、润滑油和燃料，这些油类物质进入水体后会形成油膜，影响水生生态系统。

悬浮物：洗车过程中产生的泥沙、灰尘等悬浮物会污染水体，降低水质。

化学污染物：洗车使用的清洁剂、蜡剂等化学品可能含有磷、氮、表面活性剂等有害物质，对水体造成污染。

重金属：车辆表面的刹车粉尘、轮胎磨损颗粒等可能含有重金属（如铅、锌、铜），进入水环境后对生物产生毒性。

2、水资源消耗

洗车活动需要大量用水，尤其是在水资源短缺的地区，可能加剧水资源紧张问题。

3、土壤污染

如果洗车废水未经处理直接排放，可能渗透到土壤中，污染地下水。

减少自备洗车对环境的影响的措施主要涉及以下方面：

1、废水处理

安装废水处理设备：在洗车区域设置沉淀池、油水分离器和过滤设备，去除废水中的油污、悬浮物和化学物质。

循环用水系统：采用循环水洗车设备，将洗车废水处理后再重复利用，减少新鲜水消耗。

定期清理沉淀池：确保沉淀池和油水分离器的正常运行，防止污染物积

累。

2、使用环保清洁剂

选择低磷、低氮、可生物降解的环保清洁剂，减少化学物质对水体的污染。

3、雨水分离

将洗车区域与雨水排放系统分离，防止洗车废水随雨水进入自然水体。

4、规范洗车操作

培训洗车工作人员，规范操作流程，减少用水量和废水产生。

在洗车前对车辆进行初步清理，减少泥沙和油污进入废水中。

5、政策与监管

制定严格的洗车废水排放标准，要求加油站洗车设施必须配备废水处理设备。加强环境监管，定期检查加油站洗车废水的处理情况。

6、推广无水洗车技术

推广使用无水洗车产品或微水洗车技术，大幅减少用水量和废水排放。

通过安装废水处理设备、使用环保清洁剂、推广循环用水和无水洗车技术等措施，可以有效减少自备洗车对环境的影响。

第 24 条 建设期环境保护措施

1、在进行施工过程中，应对施工单位的环保措施和产生的环保效果进行审查。

2、正确选用合适的施工机械和施工工艺，大幅减少施工过程中的噪音污染、环境卫生污染，各项指标应符合相关规范要求。

3、建设单位加强合同管理，在合同中体现对环境保护的重视程度，并列入相关条款进行约束。

4、施工过程中充分发挥项目监理的监督作用，抓好施工现场管理，杜

绝污染发生。

第 25 条 运行期环境保护措施

1、加强加油站油气回收系统的建设，过程中要依次做好工程设计、实施监督、现场测试、后期的维护检查，确保油气回收装置能够合理运行、效果显著。

2、加油站做好防渗工作，分阶段、分区域实施不同的罐体更新和防渗池建设工作，使资源高效、合理配置，提高风险防范的管理水平。

第七章 抗震与消防

第 26 条 抗震措施

在工艺中，根据地震烈度从动力学角度进行分析和计算设备的摆动，进行强度设计；有关底座加固处理，管道采用必要的耐震连接方式。在建筑方面，根据《建筑抗震设计规范》GB50011、《构筑物抗震设计规范》GB50191 中的规定对建构筑物按 7 度地震烈度设防，而对工艺装置区的重要场所按 8 度设防。

为防止或避免不良地质对建构筑物的破坏，在建筑设计中采取必要的加固措施；建筑场地应避免不良地质地段、断层、滑坡处；为防止建筑物沉降采取换填法、强夯法、必要时采用桩基。

第 27 条 消防给水

加油站储罐设施应设置消防给水系统。

消防给水宜利用城市或企业已建的消防给水系统。当无消防给水系统可依托时，应自建消防给水系统。

一级站消火栓消防用水量不应小于 20 L/s，二级站消火栓消防用水量不应小于 15L/s。连续给水时间不应少于 2h。消防水泵宜设 2 台。当设 2 台消

防水泵时，可不设备用泵。当计算消防用水量超过 35L/s 时，消防水泵应设双动力源。固定式消防喷淋冷却水的喷头出口处给水压力不应小于 0.2MPa。移动式消防水枪出口处给水压力不应小于 0.2MPa，并应采用多功能水枪。

第 28 条 灭火器材配置

每 2 台加油机应配置不少于 2 具 4kg 手提式干粉灭火器，或 1 具 4kg 手提式干粉灭火器和 1 具 6L 泡沫灭火器。加油机不足 2 台应按 2 台配置。

一、二级加油站应配置灭火毯 5 块、沙子 2m³；三级加油站应配置灭火毯不少于 2 块、沙子 2m³。

第 29 条 电气系统

1、供配电

加油站供电负荷等级可为三级，信息系统应设不间断供电电源。

站区供电电源，宜采用电压为 380/220V 的外接电源，供电系统应设独立的计量装置。消防泵房、罩棚、营业室、泵房、压缩机间等处，均应设事故照明。电力线路宜采用电缆并直埋敷设。电缆穿越行车道部分，应穿钢管保护。

2、防雷、防静电

钢制油罐必须进行防雷接地，接地点不应少于两处。

380/220V 供配电系统宜采用 TN-S 系统，当外供电电源为 380V 时，可采用 TN-C-S 系统。

站内站房和罩棚等建筑物需要防直击雷时，应采用避雷带（网）保护。

罐车卸车场地，应设卸车或卸气临时用的防静电接地装置，并应设置能检测跨接线及监视接地装置状态的静电接地仪。

第八章 安全生产

第30条 主要危险因素

规划实施过程中的主要危害因素主要包括火灾、爆炸、噪声、触电、地震、雷击等。

第31条 安全生产措施

1、防火、防爆

总图布置均严格分为作业区和辅助服务区，站区建筑物均按二级耐火等级设计。

关键设备及阀门选用性能好的阀门，以减少泄漏的可能性。

严禁火种进入作业区，在易产生泄漏区域设可燃气体泄漏报警装置。站区除设置消防泵房、消防水系统外，另外按规范要求配置消防器材。

2、防雷、防静电设计

作业区均按二类工业建筑物防雷设计。站区工艺管道和设备均有静电接地装置。工作人员穿棉织品或防静电工作服、鞋等。

3、防噪音

设备选型时配有消音装置，应达到国家相关标准规范的要求。

4、抗震措施

遇不良地质设计和施工充分考虑其不利影响，并采取相应措施，建、构筑物基础根据地质条件进行处理。

5、建设工期防范措施

严格施工管理，组织文明施工，以减少施工机械对人员的伤害。严格执行操作规程；施工时带安全帽、焊接时带防护镜等措施。

第九章 投资估算

第32条 投资估算

惠民县县域建设期加油站总投资为17760万元，其中近期投资13560万元，远期4200万元。

第十章 规划实施保障措施

第33条 规划实施保障措施

1、与国土空间规划衔接

将规划的加油站纳入国土空间规划，落实土地供应、招、拍、挂等工作，确保规划顺利实施。

2、一体管理，协同实施

切实加强组织领导，强化部门统筹协调。商务、自然资源规划、应急管理、建设、消防、环保等有关职能部门要密切配合，建立联合审批、联合执法的协作机制。

3、严格准入，加强监管

对不符合规划要求及未按规划进行建设的站点不予经营许可。运用政府对市场监管手段，严厉打击违规建设加油站的行为，引导企业公平竞争，不断规范成品油市场秩序。

4、健全机制，规范管理

健全成品油零售市场管理长效机制，严厉查处、取缔违法违规建设和经营的行为，加强新建加油站项目的审批管理和建设管理，保证安全建设、安全经营。

5、滚动实施，提出年度发展计划

主管部门应按照本规划每年制定年度发展计划，并按计划对建设项目进行审批。在保持加油站总量不变的情况下，经选址论证后，商务部门会同自然资源规划部门可对加油站布局位置和建设时序作微调整，但须满足《山东省成品油零售经营资格管理暂行规定》设置标准。

6、鼓励规划加油站由国有平台公司主导建设、运营、管理，或参股运营、管理。

第十一章 附则

第34条 成果体系

本规划成果由文本、图集、说明书和基础资料汇编四部分组成。

文本、图集具有同等法律效力。说明书和基础资料汇编是指引规划实施的配套文件。

第35条 规划生效

本规划自惠民县人民政府批准之日起生效。

第36条 规划组织实施部门

本规划由惠民县商务局等有关职能部门负责组织实施。

附表1 惠民县县域加油站现状及规划数量一览表

序号	镇街名称	现状加油站/座	近期规划新增站/座	近期站合计/座	远期规划新增站/座	远期站合计/座	备注
1	孙武街道	14	1	15	0	15	
2	武定府街道	3	0	3	0	3	
3	何坊街道	8	3	11	1	12	
4	石庙镇	5	3	8	0	8	
5	桑落墅镇	2	1	3	0	3	
6	淄角镇	5	0	5	0	5	
7	胡集镇	7	4	11	1	12	
8	李庄镇	5	1	6	0	6	
9	麻店镇	4	0	4	0	4	
10	魏集镇	3	0	3	1	4	
11	清河镇	3	0	3	0	3	
12	姜楼镇	8	0	8	0	8	
13	皂户李镇	6	0	6	0	6	
14	辛店镇	5	0	5	2	7	
15	大年陈镇	2	3	5	0	5	
	合计	80	16	96	5	101	

附表2 惠民县县域现状加油站情况一览表

序号	镇街名称	企业名称	经营状态	企业地址	成品油零售经营批准证书编号	危险化学品经营许可证编号	所有制情况	是否按环保部门要求安装油气回收装置	是否落实散装汽油管控	油罐是否更换为双层罐或进行防渗漏处理	经营模式	租赁合同是否在有效期内	汽油销售量(吨)	柴油销售量(吨)	汽油罐数量	汽油罐总容量m ³	柴油罐数量	柴油罐总容量m ³	充电桩数量	是否已安装智慧监测系统	年经营规模	分布情况
1	孙武街道	山东京博新能源控股发展有限公司第二十八加油站	正常经营	惠民县孙武街道办事处钓马杨村	3716023041	鲁滨(惠)危化经【2023】000019号	民营企业	是	是	是	租赁	是	89.28	6277.64	1	30	3	70	0	是	5千-1万吨	国道
2		惠民县省屯农机加油站	正常经营	惠民县孙武镇邓家村东头	3716023023	鲁滨(惠)危化经【2024】000017号	民营企业	是	是	是	租赁	是	98.04	534.85	2	60	2	60	0	是	3千吨以下	国道
3		山东京博新能源控股发展有限公司第二百八十加油站	正常经营	山东省滨州市惠民县孙武镇西关街	3716023020	鲁滨(惠)危化经【2021】000012号	民营企业	是	是	是	租赁	是	181.45	929.73	2	40	2	40	0	是	3千吨以下	省道
4		惠民县中园加油站	正常经营	惠民县孙武镇西关村	3716023001	鲁滨(惠)危化经【2024】000031号	民营企业	是	是	是	自营		93	52	2	60	2	60	0	是	3千吨以下	国道
5		中国石化销售股份有限公司山东滨州惠民第八加油站	正常经营	山东省滨州市惠民县孙武街道办事处糖坊街西首171号	3716021008	鲁滨(惠)危化经【2022】000022号	其他国有企业	是	是	是	自营		511.065	53.221	3	60	1	20	0	否	3千吨以下	城区加油站
6		山东京博新能源控股发展有限公司第三百五十六加油站(租赁经营)	正常经营	山东省滨州市惠民县环城东路魁星阁西北角	3716023018	鲁滨(惠)危化经(2022)000013号	民营企业	是	是	是	租赁	是	973.91	15.48	3	90	1	30	0	是	3千吨以下	城区加油站
7		惠民县三利加油站	正常经营	惠民县文安西路庆淄路交叉口北50米	3716023028	鲁滨(惠)危化经【2021】000028号	民营企业	是	是	是	自营		109	441	2	60	2	60	0	否	3千吨以下	城区加油站
8		中国石化销售股份有限公司山东滨州惠民第一加油站	正常经营	惠民县孙武街道办事处车站路大于十字路口	3716021005	鲁滨(惠)危化经【2022】000017号	中石化全资及控股	是	是	是	自营		1198	337	3	90	1	30	0	是	3千吨以下	城区加油站
9		山东壳牌石油有限公司惠民县车站路加油站	正常经营	惠民县孙武镇大于十字路口	3716023017	鲁滨【惠】危化经【2022】000008号	其他国有企业	是	是	是	自营		252	1867	2	60	2	50	0	是	3千吨以下	省道
10		中油哈鹿(山东)油气有限责任公司惠民工业路加油站	正常经营	山东省滨州市惠民县工业路西	3716023007	鲁滨(惠)危化经[2022]000005号	民营企业	是	是	是	租赁		752.37	48.87	2	60	2	60	0	是	3千吨以下	城区加油站
11		中国石化销售股份有限公司山东滨州惠民第五加油站	正常经营	惠民县城工业路143号	3716021001	鲁滨(惠)危化经【2021】000004号	其他国有企业	是	是	是	自营		678	141	2	60	2	60	0	否	3千吨以下	城区加油站

12		中国石化销售股份有限公司山东滨州惠民第七加油站	正常经营	惠民县惠民镇大付村	3716021007	鲁滨（惠）危化经【2022】000021号	其他国有企业	是	是	是	自营		896	37	3	90	1	30	0	是	3千吨以下	城区加油站
13		惠民县路畅加油站	正常经营	惠民县孙武镇街道办事处胡家街村东	3716023071	鲁滨（惠）危化经【2024】000022号	民营企业	是	是	是	自营	是	204.376	377.393	3	45	1	15	0	是	3千吨以下	城区加油站
14		惠民县三宏加油站	正常经营	山东省滨州市惠民县东关转盘以北大济路9号	3716023002	鲁滨（惠）危化经【2022】000012号	民营企业	是	是	是	自营		120.9	155.37	2	60	2	60	0	否	3千吨以下	城区加油站
15	武定府街道	中国石化销售股份有限公司山东滨州惠民第六加油站	正常经营	山东省滨州市惠民县孙武街道办事处小崔村乐胡路41号	3716021002	鲁滨（惠）危化经【2022】000020号	中石化全资及控股	是	是	是	自营		978	174	3	150	2	60	5	是	3千吨以下	县乡道
16		中国石化销售股份有限公司山东滨州惠民第二十加油站	正常经营	惠民县开发区福田路与大济路交叉口西北100米	3716021017	鲁滨（惠）危化经【2022000004号	中石化全资及控股	是	是	是	自营	无选项	990	4811	2	60	3	90	0	是	5千-1万吨	国道
17		惠民县宏运石化加油站	正常经营	惠民县何坊乡西寨村	3716023024	鲁滨（惠）危化经（2025）000003号号号	民营企业	是	是	是	自营	是	40.04	186.19	1	25	1	25	0	是	3千吨以下	县乡道
18	何坊街道	惠民县史何加油站	正常经营	惠民县何坊街道何坊村北	3716023064	鲁滨（惠）危化【2023】000016号	民营企业	是	是	是	特许		44.28	141.88	2	30	1	15	0	否	3千吨以下	县乡道
19		中国石化销售股份有限公司山东滨州惠民第二加油站	正常经营	滨州市惠民县何坊街道办北200米路东	3716021006	鲁滨(惠)危化经(2022)000018号	中石化全资及控股	是	是	是	自营	是	355.6	135.5	2	60	2	60	0	是	3千吨以下	县乡道
20		惠民县鑫达加油站	正常经营	惠民县何坊乡大济路刘集村东头	3716023019	鲁滨（惠）危化经《2023》000003号	民营企业	是	是	是	自营	是	123.64	56.63	2	60	2	60	0	是	3千吨以下	县乡道
21		惠民县鑫天加油站	正常经营	惠民县何坊乡胡家开发区316省道116.6公里路南	3716023054	鲁滨(惠)危化经[2023]000018号	民营企业	是	是	是	自营	是	33.29	489.51	2	30	1	50	0	是	3千吨以下	省道
22		山东京博新能源控股发展有限公司第一百二十八加油站	正常经营	山东省滨州市惠民县惠民经济开发区孙武五路以南乐安四路以西	3716023080	鲁滨(惠)危化经【2024】000006号	民营企业	是	是	是	租赁	是	336.06	793.46	3	75	1	25	0	是	3千吨以下	县乡道
23		中国石化销售股份有限公司山东滨州惠民第四加油加气站	正常经营	山东省滨州市惠民县温博园以南、幸福河以东	3716023084	鲁滨（惠）危化经【2025】000001号	中石化全资及控股	是	是	是	自营		753	138	3	120	2	30	5	是	3千吨以下	城区加油站
24		山东京博新能源控股发展有限公司第一百五十四加油站	正常经营	山东省滨州市惠民县何坊街道办事处大济路乐胡路交叉口西200米	3716023057	鲁滨（惠）危化经【2023】000011号	民营企业	是	是	是	自营		241.97	3522.13	2	60	2	30	0	否	3千-5千吨	省道
25	山东京博新能源控股发展有限公司第三百零三加油站	正常经营	山东省滨州市惠民县经济开发区乐胡路路东	3716023081	鲁滨（惠）危化经【2024】000021号	民营企业	是	是	是	自营	无选项	244.67	4710.08	2	60	2	60	0	是	3千-5千吨	县乡道	
26	石庙	惠民县惠龙加油站	正常经营	山东省滨州市惠民县石庙镇石庙赵村	3716023047	鲁滨（惠）危化经《2024》000024号	民营企业	是	是	是	自营		60	1000	2	50	2	50	0	否	3千吨以下	省道

27	镇	中国石化销售股份有限公司山东滨州惠民十六加油站	正常经营	滨州市惠民县石庙镇工贸园开发区镇政府东 500 米	3716021016	鲁滨(惠)危化经【2022】000026 号	中石化全资及控股	是	是	是	自营	是	192.23	154.77	2	40	2	40	0	否	3 千吨以下	国道
28		惠民县杰利加油站	正常经营	滨州市惠民县石庙镇姚家村	3716023031	鲁滨(惠)危化经【2024】000027 号	民营企业	是	是	是	自营		76.2	315.69	2	40	2	40	0	是	3 千吨以下	国道
29		惠民县泽源加油站	正常经营	惠民县石庙镇陈集村	3716023065	鲁滨(惠)危化经[2024]000026 号	民营企业	是	是	是	自营		5.15	180.74	2	20	2	25	0	是	3 千吨以下	国道
30		山东腾起天然气有限公司	正常经营	惠民县石庙镇永莘路北侧	3716023083	鲁滨(惠)危化经【2023】000017 号	民营企业	是	是	是	租赁	是	120	160	2	30	2	30	0	是	3 千吨以下	国道
31	桑落墅镇	阳信滨化滨阳油气有限责任公司桑落墅加油站	正常经营	滨州市惠民县桑落墅镇桑北街	3716023016	鲁滨(惠)危化经【2022】000010 号	民营企业	是	是	是	租赁	是	33.38	1725.02	2	30	2	30	0	是	3 千吨以下	省道
32		中国石化销售股份有限公司山东滨州惠民第十八加油站	正常经营	惠民县桑落墅镇政府驻地	3716023050	鲁滨(惠)危化经[2024]000011	中石化全资及控股	是	是	是	租赁	是	256.3	497.1	2	60	2	60	0	否	3 千吨以下	省道
33		惠民淄角农机加油站	正常经营	惠民县淄角镇大济路淄角村东(大魏村)	3716023009	鲁滨(惠)危化经【2024】000012 号	民营企业	是	是	是	租赁	是	40	590	2	60	2	60	0	是	3 千吨以下	省道
34		惠民县优源加油站	正常经营	惠民县淄角镇政府东 200 米(淄角镇淄府路北侧)	3716023040	鲁滨(惠)危化经(2022)000009 号	民营企业	是	是	是	自营	是	84.32	340.24	2	40	2	40	0	否	3 千吨以下	县乡道
35	淄角镇	山东京博新能源控股发展有限公司第一百七十三加油站(租赁经营)	正常经营	惠民县淄角镇政府南 2 公里(淄角中街)	3716023029	鲁滨(惠)危化经(2022)000014 号	民营企业	是	是	是	租赁	是	215.17	799.01	2	40	2	40	0	是	3 千吨以下	省道
36		惠民县利顺加油站	正常经营	山东省滨州市惠民县淄角镇解家村村西	3716023066	鲁滨(惠)危化经[2022]000028 号	民营企业	是	是	是	租赁	是	95	210	2	30	2	30	0	是	3 千吨以下	省道
37		惠民县丰源加油站	正常经营	惠民县淄角镇狮豹刘村(淄角镇南 5 公里 239 省道路西)	3716023053	鲁滨(惠)危化经(2022)000029 号	民营企业	是	是	是	自营	是	95.93	420.77	2	50	2	50	0	否	3 千吨以下	省道
38		惠民县银港加油站	正常经营	山东省惠民县胡集镇温家村	3716023067	鲁滨(惠)危化经(2024)000015 号	民营企业	是	是	是	自营		151.7	158.3	2	60	2	60	0	是	3 千吨以下	县乡道
39		惠民县中茂加油站	正常经营	山东省滨州市惠民县胡集镇郑家村	3716023005	鲁滨(惠)危化经【2024】000029 号	民营企业	是	是	是	自营		20.06	68.00	2	50	2	50	0	是	3 千吨以下	县乡道
40	胡集镇	山东省惠民县海通加油站	正常经营	惠民县胡集镇胡集村	3716023072	鲁滨(惠)危化经【2024】000003	民营企业	是	是	是	自营		128	277	2	60	2	60	0	是	3 千吨以下	县乡道
41		惠民县金海加油站	正常经营	惠民县胡集村北陈胡路西	3716023078	鲁滨(惠)危化经【2023】000009 号	民营企业	是	是	是	自营		143	204	2	40	2	40	0	是	3 千吨以下	县乡道
42		中国石化销售股份有限公司山东滨州惠民第十加油站	正常经营	山东省滨州市惠民县胡集镇乐胡路与 220 国道交叉口	3716021009	鲁滨(惠)危化经【2022】000024 号	其他国有企业	是	是	是	自营		1002	1406	2	60	2	60	0	是	3 千吨以下	国道

43		山东京博新能源控股发展有限公司第二十六加油站	歇业	惠民县胡集镇东刘村（原安通加油站）	3716023042	鲁滨（惠）危化经【2021】000037号	民营企业	是	是	是	租赁	是	229.31	1536.61	2	60	2	60	0	是	3千-5千吨	国道
44		山东中合燃气有限公司（租赁经营）	正常经营	山东省滨州市惠民经济开发区高端铝产业园胡集镇220国道南侧666号	3716023085	鲁滨（惠）危化经（2024）000005号	民营企业	是	是	是	租赁	是	323	91	2	60	2	60	0	是	3千吨以下	国道
45	李庄镇	山东小鲸鱼石化销售有限公司	正常经营	山东省滨州市惠民县李庄镇申桥街东头	3716023025	鲁滨（惠）危化经【2022】000030号	民营企业	是	是	是	自营		225.465	325.019	2	40	2	40	0	是	3千吨以下	国道
46		中国石化销售股份有限公司山东滨州惠民第九加油站	正常经营	惠民县李庄镇申桥村路西	3716021011	鲁滨（惠）危化经【2022】000023号	中石化全资及控股	是	是	是	自营	是	676	671	2	60	2	60	0	否	3千吨以下	国道
47		惠民县李庄加油站	正常经营	山东省滨州市惠民县220国道李庄镇政府路东	3716023013	鲁滨（惠）危化经（2024）000010号	民营企业	是	是	是	自营	是	35.86	64.55	2	50	2	50	0	是	3千吨以下	国道
48		中国石化销售股份有限公司山东滨州惠民第三加油站	歇业	滨州市惠民县李庄镇县医院西邻	3716021010	鲁滨（惠）危化经【2022】000019号	中石化全资及控股	是	是	是	自营	无选项	0	0	2	40	2	40	0	是	3千吨以下	国道
49		惠民县鼎银加油站	正常经营	惠民县李庄镇政府南大桥路以西	3716023077	鲁滨（惠）危化经【2023】000008号	民营企业	是	是	是	自营	是	63.6	622.96	2	60	2	60	0	是	3千吨以下	国道
50		惠民县原耕加油站	正常经营	山东省滨州市惠民县麻店镇街北赵村村庄以东、滨惠大道以南66号（鑫诚农业路南）	3716023086	鲁滨（惠）危化经（2024）000018号	民营企业	是	是	是	自营	是	0	0	2	100	2	100	0	是	3千吨以下	省道
51	麻店镇	惠民县麻店供销社大世界加油站	正常经营	山东省滨州市惠民县麻店镇王店村	3716023021	鲁滨（惠）危化经（2024）000008号	民营企业	是	是	是	自营		244.63	742.34	2	40	1	20	0	否	3千吨以下	县乡道
52		惠民县丰泉加油站	正常经营	惠民县麻店镇麻店街（镇政府西1公里）	3716023027	鲁滨（惠）危化经【2024】000013号	民营企业	是	是	是	自营		107.48	707.52	2	30	2	30	0	是	3千吨以下	县乡道
53		惠民县永旭加油站	正常经营	滨州市惠民县麻店镇肖万村	3716023062	鲁滨（惠）危化经【2023】000004号	民营企业	是	是	是	自营	是	84.14	419.39	2	30	2	30	0	是	3千吨以下	县乡道
54	魏集镇	惠民县忠诚加油站	正常经营	惠民县魏集镇成家庙村	3716023059	鲁滨（惠）危化经【2022】000031号	民营企业	是	是	是	自营	无选项	73.6187	440.55	3	60	2	40	0	是	3千吨以下	县乡道
55		惠民县乐天加油站	正常经营	山东省滨州市魏集镇政府南2公里处	3716023043	鲁滨（惠）危化经【2023】000005号	民营企业	是	是	是	自营		167	325	2	44	1	22	0	是	3千吨以下	县乡道
56		惠民县安宁加油站	正常经营	惠民县魏集镇老君堂村同君路与老君路浮桥交叉口东南	3716023058	鲁滨（惠）危化经【2024】000001号	民营企业	是	是	是	自营		29.4	30.9	2	24	2	24	0	是	3千吨以下	县乡道
57		清河	惠民县刘清加油站	正常经营	惠民县清河镇政府驻地	3716023068	鲁滨（惠）危化经【2023】000002号	民营企业	是	是	是	自营		63.14	499.16	2	30	2	30	0	是	3千吨以下

58	镇	惠民县中顺加油站	正常经营	惠民县清河镇富刘村南 220 国道以南	3716023075	鲁滨（惠）危化经【2023】000006 号	民营企业	是	是	是	自营		39.712	447.207	2	40	2	40	0	否	3 千吨以下	国道
59		惠民县圣铁加油站	正常经营	惠民县清河镇政府东 400 米	3716023030	鲁滨(惠)危化经【2025】000002 号	民营企业	是	是	是	自营	无选项	13.6	32	1	15	1	15	0	是	3 千吨以下	县乡道
60		惠民县吉兴加油站	正常经营	山东省滨州市惠民县姜楼镇吉林王村大济路东侧	3716023082	鲁滨(惠)危化经【2024】000009 号	民营企业	是	是	是	自营	无选项	105	316	2	30	2	30	0	是	3 千吨以下	省道
61		惠民县蓝天加油站	正常经营	滨州市惠民县姜楼镇大济路三岔口村路西	3716023051	鲁滨(惠)危化经[2024]000007 号	民营企业	是	是	是	自营	是	38.2	103.9	1	8	2	16	0	是	3 千吨以下	省道
62		惠民县联伍加油站	正常经营	山东省滨州市姜楼镇三岔口村北 3 公里	3716023045	鲁滨（惠）危化经《2024》000014	民营企业	是	是	是	自营	无选项	52.43	154.34	1	10	1	10	0	否	3 千吨以下	省道
63		惠民县福顺加油站	正常经营	惠民县姜楼镇 220 国道三岔口村西头	3716023010	鲁滨（惠）危化经【2023】000012	民营企业	是	是	是	自营	是	43.84	195.18	2	50	2	50	0	是	3 千吨以下	国道
64	姜楼镇	中国石化销售股份有限公司山东滨州惠民第十一加油站	正常经营	滨州市惠民县姜楼镇崔寨三岔路口	3716021012	鲁滨（惠）危化经（2022）000025 号	中石化全资及控股	是	是	是	自营	无选项	165	198	2	60	2	60	0	是	3 千吨以下	国道
65		山东京博新能源控股发展有限公司第九十九加油站	正常经营	惠民县姜楼镇二二 0 国道北侧	3716023033	鲁滨（惠）危化经【2022】000027 号	民营企业	是	是	是	自营	是	370.54	2209.65	2	60	2	60	0	是	3 千吨以下	国道
66		滨州市佳源成品油销售有限公司	正常经营	山东省滨州市惠民县姜楼镇 220 国道北侧（镇政府东 500 米）	3716023039	鲁滨（惠）危化经[2021]000005 号	民营企业	是	是	是	自营	是	38.51	62.51	2	10	2	10	0	是	3 千吨以下	国道
67		中国石化销售股份有限公司山东滨州惠民第十九加油站	正常经营	惠民县姜楼镇田家集村 220 国道 49 公里处路北	3716023052	鲁滨（惠）危化经【2022】000007 号	中石化全资及控股	是	是	是	自营		733	473	2	60	2	60	0	否	3 千吨以下	国道
68		惠民县富民加油站	正常经营	山东省滨州市惠民县皂户李镇幸福郑村西	3716023074	鲁滨（惠）危化经（2021）000024 号	民营企业	是	是	是	自营		16	22	2	30	2	60	0	否	3 千吨以下	省道
69	皂户李镇	山东京博新能源控股发展有限公司第二百七十九加油站（租赁经营）	正常经营	山东省惠民县皂户李乡皂户李村北 100 米	3716023056	鲁滨（惠）危化经（2023）000013 号	民营企业	是	是	是	租赁	是	133.33	673.05	1	20	2	30	0	是	3 千吨以下	县乡道
70		惠民县苗丰加油站	正常经营	惠民县皂户李镇滨石路路北	3716023060	鲁滨（惠）危化经（2020）000015 号	民营企业	是	是	是	自营		292.76	556.96	1	15	2	30	0	是	3 千吨以下	县乡道
71		惠民县万强加油站	正常经营	惠民县皂户李镇后屯街村	3716023061	鲁滨（惠）危化经【2024】000020 号	民营企业	是	是	是	特许		82.3	506.6	2	50	1	25	0	是	3 千吨以下	省道
72		惠民县皂户李范家加油站	正常经营	山东省滨州市惠民县皂户李镇范家村	3716023006	鲁滨（惠）危化经（2024）000030 号	民营企业	是	是	是	特许	是	65	240	2	30	1	15	0	是	3 千吨以下	省道

73		惠民县正源加油站	正常经营	山东省滨州市惠民县惠民镇庆淄路汽车站南3公里	3716023049	鲁滨(惠)危化经【2024】000023	民营企业	是	是	是	自营		56.94	302.72	2	20	1	10	0	是	3千吨以下	国道
74	辛店镇	山东京博新能源控股发展有限公司第六十一加油站(租赁经营)	正常经营	惠民辛店乡庆淄路乡政府北3公里	3716023038	鲁滨(惠)危化经(2024)000028号	民营企业	是	是	是	租赁	是	226.33	1186.94	2	30	2	50	0	是	3千吨以下	国道
75		山东京博新能源控股发展有限公司第三百零五加油站	正常经营	山东省滨州市惠民县辛店镇庆淄路黄赵路西	3716023003	鲁滨(惠)危化经【2023】000007号	民营企业	是	是	是	租赁	是	131.84	651.64	1	30	2	60	0	是	3千吨以下	国道
76		惠民县天宏加油站	正常经营	惠民县辛店乡庆淄路西李寨村南	3716023070	鲁滨(惠)危化[2022]000011号	民营企业	是	是	是	自营	无选项	50	150	2	60	2	60	0	是	3千吨以下	国道
77		惠民县忠凯加油站	正常经营	惠民县辛店镇王营村西	3716023073	鲁滨(惠)危化经【2023】000010号	民营企业	是	是	是	自营	是	68.99	367.01	1	10	1	10	0	是	3千吨以下	国道
78		中国石化销售股份有限公司山东滨州惠民第二十二加油站	歇业	山东省滨州市惠民县辛店镇庆淄路以东淄胡路以南380米处	3716023079	鲁滨(惠)危化经《2021》000015号	中石化全资及控股	是	是	是	自营	是	0	0	2	60	2	60	0	是	3千吨以下	国道
79	大年陈镇	中国石化销售股份有限公司山东滨州惠民第十七加油站	歇业	山东省滨州市惠民县大年陈镇解陈路以东、大年陈派出所以西	3716021018	【2019】000006号	其他国有企业	是	是	是	自营		0	0	2	20	2	20	0	是	3千吨以下	省道
80		惠民县乾翔加油站	正常经营	山东省滨州市惠民县大年陈镇政府以西300米路北	3716021004	鲁滨(惠)危化经[2023]000001号	民营企业	是	是	是	自营		69.68	122.5	2	60	1	30	0	是	3千吨以下	县乡道

附表3 惠民县县域整合（建议）现状加油站一览表

建议整合分区	序号	镇街名称	企业名称	经营状态	企业地址	成品油零售经营批准证书编号	危险化学品经营许可证编号	所有制情况	是否环保部门要求安装油气回收装置	是否落实散装汽油管控	油罐是否更换为双层罐或进行防渗漏处理	经营模式	租赁合同是否在有效期内	汽油销售量（吨）	柴油销售量（吨）	汽油罐数量	汽油罐总容量 m ³	柴油罐数量	柴油罐总容量 m ³	充电桩数量	是否已安装智慧监测系统	年经营规模	分布情况
1#	3	孙武街道	山东京博新能源控股发展有限公司第二百八十加油站	正常经营	山东省滨州市惠民县孙武镇西关街	3716023020	鲁滨（惠）危化经【2021】000012号	民营企业	是	是	是	租赁	是	181.45	929.73	2	40	2	40	0	是	3千吨以下	省道
	4		惠民县中园加油站	正常经营	惠民县孙武镇西关村	3716023001	鲁滨（惠）危化经【2024】000031号	民营企业	是	是	是	自营		93	52	2	60	2	60	0	是	3千吨以下	国道
	5		中国石化销售股份有限公司山东滨州惠民第八加油站	正常经营	山东省滨州市惠民县孙武街道办事处糖坊街西首171号	3716021008	鲁滨（惠）危化经【2022】000022号	其他国有企业	是	是	是	自营		511.065	53.221	3	60	1	20	0	否	3千吨以下	城区加油站
	7		惠民县三利加油站	正常经营	惠民县文安西路庆淄路交叉口北50米	3716023028	鲁滨（惠）危化经【2021】000028号	民营企业	是	是	是	自营		109	441	2	60	2	60	0	否	3千吨以下	城区加油站
	8		中国石化销售股份有限公司山东滨州惠民第一加油站	正常经营	惠民县孙武街道办事处车站路大于十字路口	3716021005	鲁滨（惠）危化经【2022】000017号	中石化全资及控股	是	是	是	自营		1198	337	3	90	1	30	0	是	3千吨以下	城区加油站
	9		山东壳牌石油有限公司惠民县车站路加油站	正常经营	惠民县孙武镇大于十字路口	3716023017	鲁滨【惠】危化经【2022】000008号	其他国有企业	是	是	是	自营		252	1867	2	60	2	50	0	是	3千吨以下	省道
2#	10	孙武街道	中油哈鹿（山东）油气有限责任公司惠民工业路加油站	正常经营	山东省滨州市惠民县工业路西	3716023007	鲁滨（惠）危化经[2022]000005号	民营企业	是	是	是	租赁		752.37	48.87	2	60	2	60	0	是	3千吨以下	城区加油站
	11		中国石化销售股份有限公司山东滨州惠民第五加油站	正常经营	惠民县城工业路143号	3716021001	鲁滨（惠）危化经【2021】000004号	其他国有企业	是	是	是	自营		678	141	2	60	2	60	0	否	3千吨以下	城区加油站
3#	6	孙武街道	山东京博新能源控股发展有限公司第三百五十六加油站（租赁经营）	正常经营	山东省滨州市惠民县环城东路魁星阁西北角	3716023018	鲁滨（惠）危化经（2022）000013号	民营企业	是	是	是	租赁	是	973.91	15.48	3	90	1	30	0	是	3千吨以下	城区加油站
	12		中国石化销售股份有限公司山东滨州惠民第七加油站	正常经营	惠民县惠民镇大付村	3716021007	鲁滨（惠）危化经【2022】000021号	其他国有企业	是	是	是	自营		896	37	3	90	1	30	0	是	3千吨以下	城区加油站
	13		惠民县路畅加油站	正常经营	惠民县孙武镇街道办事处胡家街村东	3716023071	鲁滨（惠）危化经【2024】000022号	民营企业	是	是	是	自营	是	204.376	377.393	3	45	1	15	0	是	3千吨以下	城区加油站

	14		惠民县三宏加油站	正常经营	山东省滨州市惠民县东关转盘以北大济路9号	3716023002	鲁滨（惠）危化经【2022】000012号	民营企业	是	是	是	自营		120.9	155.37	2	60	2	60	0	否	3千吨以下	城区加油站
	15	武定府街道	中国石化销售股份有限公司山东滨州惠民第六加油站	正常经营	山东省滨州市惠民县孙武街道办事处小崔村乐胡路41号	3716021002	鲁滨（惠）危化经【2022】000020号	中石化全资及控股	是	是	是	自营		978	174	3	150	2	60	5	是	3千吨以下	县乡道
4#	19	何坊街道	中国石化销售股份有限公司山东滨州惠民第二加油站	正常经营	滨州市惠民县何坊街道办北200米路东	3716021006	鲁滨(惠)危化经(2022)000018号	中石化全资及控股	是	是	是	自营	是	355.6	135.5	2	60	2	60	0	是	3千吨以下	县乡道
	20		惠民县鑫达加油站	正常经营	惠民县何坊乡大济路刘集村东头	3716023019	鲁滨（惠）危化经《2023》000003号	民营企业	是	是	是	自营	是	123.64	56.63	2	60	2	60	0	是	3千吨以下	县乡道
5#	24	何坊街道	山东京博新能源控股发展有限公司第一百五十四加油站	正常经营	山东省滨州市惠民县何坊街道办事处大济路乐胡路交叉口西200米	3716023057	鲁滨（惠）危化经【2023】000011号	民营企业	是	是	是	自营		241.97	3522.13	2	60	2	30	0	否	3千-5千吨	省道
	25		山东京博新能源控股发展有限公司第二百零三加油站	正常经营	山东省滨州市惠民县经济开发区乐胡路路东	3716023081	鲁滨（惠）危化经【2024】000021号	民营企业	是	是	是	自营	无选项	244.67	4710.08	2	60	2	60	0	是	3千-5千吨	县乡道
6#	26	石庙镇	惠民县惠龙加油站	正常经营	山东省滨州市惠民县石庙镇石庙赵村	3716023047	鲁滨（惠）危化经《2024》000024号	民营企业	是	是	是	自营		60	1000	2	50	2	50	0	否	3千吨以下	省道
	27		中国石化销售股份有限公司山东滨州惠民十六加油站	正常经营	滨州市惠民县石庙镇工贸园开发区镇政府东500米	3716021016	鲁滨(惠)危化经【2022】000026号	中石化全资及控股	是	是	是	自营	是	192.23	154.77	2	40	2	40	0	否	3千吨以下	国道
7#	34	淄角镇	惠民县优源加油站	正常经营	惠民县淄角镇政府东200米（淄角镇淄府路北侧）	3716023040	鲁滨（惠）危化经（2022）000009号	民营企业	是	是	是	自营	是	84.32	340.24	2	40	2	40	0	否	3千吨以下	县乡道
	35		山东京博新能源控股发展有限公司第一百七十三加油站（租赁经营）	正常经营	惠民县淄角镇政府南2公里（淄角中街）	3716023029	鲁滨（惠）危化经（2022）000014号	民营企业	是	是	是	租赁	是	215.17	799.01	2	40	2	40	0	是	3千吨以下	省道
	36		惠民县利顺加油站	正常经营	山东省滨州市惠民县淄角镇解家村村西	3716023066	鲁滨（惠）危化经[2022]000028号	民营企业	是	是	是	租赁	是	95	210	2	30	2	30	0	是	3千吨以下	省道
8#	40	胡集镇	山东省惠民县海通加油站	正常经营	惠民县胡集镇胡集村	3716023072	鲁滨（惠）危化经【2024】000003	民营企业	是	是	是	自营		128	277	2	60	2	60	0	是	3千吨以下	县乡道
	41		惠民县金海加油站	正常经营	惠民县胡集村北陈胡路西	3716023078	鲁滨（惠）危化经【2023】000009号	民营企业	是	是	是	自营		143	204	2	40	2	40	0	是	3千吨以下	县乡道
	42		中国石化销售股份有限公司山东滨州惠民第十加油站	正常经营	山东省滨州市惠民县胡集镇乐胡路与220国道交叉口	3716021009	鲁滨（惠）危化经【2022】000024号	其他国有企业	是	是	是	自营		1002	1406	2	60	2	60	0	是	3千吨以下	国道

	43		山东京博新能源控股发展有限公司第二十六加油站	歇业	惠民县胡集镇东刘村（原安通加油站）	3716023042	鲁滨（惠）危化经【2021】000037号	民营企业	是	是	是	租赁	是	229.31	1536.61	2	60	2	60	0	是	3千-5千吨	国道
9#	45	李庄镇	山东小鲸鱼石化销售有限公司	正常经营	山东省滨州市惠民县李庄镇申桥街东头	3716023025	鲁滨（惠）危化经【2022】000030号	民营企业	是	是	是	自营		225.465	325.019	2	40	2	40	0	是	3千吨以下	国道
	46		中国石化销售股份有限公司山东滨州惠民第九加油站	正常经营	惠民县李庄镇申桥村路西	3716021011	鲁滨（惠）危化经【2022】000023号	中石化全资及控股	是	是	是	自营	是	676	671	2	60	2	60	0	否	3千吨以下	国道
10#	47	李庄镇	惠民县李庄加油站	正常经营	山东省滨州市惠民县220国道李庄镇镇政府路东	3716023013	鲁滨（惠）危化经（2024）000010号	民营企业	是	是	是	自营	是	35.86	64.55	2	50	2	50	0	是	3千吨以下	国道
	48		中国石化销售股份有限公司山东滨州惠民第三加油站	歇业	滨州市惠民县李庄镇县医院西邻	3716021010	鲁滨（惠）危化经【2022】000019号	中石化全资及控股	是	是	是	自营	无选项	0	0	2	40	2	40	0	是	3千吨以下	国道
11#	54	魏集镇	惠民县忠诚加油站	正常经营	惠民县魏集镇成家庙村	3716023059	鲁滨（惠）危化经【2022】000031号	民营企业	是	是	是	自营	无选项	73.6187	440.55	3	60	2	40	0	是	3千吨以下	县乡道
	55		惠民县乐天加油站	正常经营	山东省滨州市魏集镇镇政府南2公里处	3716023043	鲁滨（惠）危化经【2023】00005号	民营企业	是	是	是	自营		167	325	2	44	1	22	0	是	3千吨以下	县乡道
12#	63	姜楼镇	惠民县福顺加油站	正常经营	惠民县姜楼镇220国道三岔口村西头	3716023010	鲁滨（惠）危化经【2023】000012	民营企业	是	是	是	自营	是	43.84	195.18	2	50	2	50	0	是	3千吨以下	国道
	64		中国石化销售股份有限公司山东滨州惠民第十一加油站	正常经营	滨州市惠民县姜楼镇崔寨三岔路口	3716021012	鲁滨（惠）危化经（2022）000025号	中石化全资及控股	是	是	是	自营	无选项	165	198	2	60	2	60	0	是	3千吨以下	国道
13#	65	姜楼镇	山东京博新能源控股发展有限公司第九十九加油站	正常经营	惠民县姜楼镇二二0国道北侧	3716023033	鲁滨（惠）危化经【2022】000027号	民营企业	是	是	是	自营	是	370.54	2209.65	2	60	2	60	0	是	3千吨以下	国道
	66		滨州市佳源成品油销售有限公司	正常经营	山东省滨州市惠民县姜楼镇220国道北侧（镇政府东500米）	3716023039	鲁滨（惠）危化经[2021]000005号	民营企业	是	是	是	自营	是	38.51	62.51	2	10	2	10	0	是	3千吨以下	国道
	67		中国石化销售股份有限公司山东滨州惠民第十九加油站	正常经营	惠民县姜楼镇田家集村220国道49公里处路北	3716023052	鲁滨（惠）危化经【2022】000007号	中石化全资及控股	是	是	是	自营		733	473	2	60	2	60	0	否	3千吨以下	国道
14#	68	皂户李镇	惠民县富民加油站	正常经营	山东省滨州市惠民县皂户李镇幸福庄村西	3716023074	鲁滨（惠）危化经（2021）000024号	民营企业	是	是	是	自营		16	22	2	30	2	60	0	否	3千吨以下	省道
	69		山东京博新能源控股发展有限公司第二百七十九加油站（租赁经营）	正常经营	山东省惠民县皂户李乡皂户李村北100米	3716023056	鲁滨（惠）危化经（2023）000013号	民营企业	是	是	是	租赁	是	133.33	673.05	1	20	2	30	0	是	3千吨以下	县乡道
	70		惠民县苗丰加油站	正常经营	惠民县皂户李镇滨石路路北	3716023060	鲁滨（惠）危化经（2020）000015号	民营企业	是	是	是	自营		292.76	556.96	1	15	2	30	0	是	3千吨以下	县乡道

	71		惠民县万强加油站	正常经营	惠民县皂户李镇后屯街村	3716023061	鲁滨（惠）危化经【2024】000020号	民营企业	是	是	是	特许		82.3	506.6	2	50	1	25	0	是	3千吨以下	省道
15#	72		惠民县皂户李范家加油站	正常经营	山东省滨州市惠民县皂户李镇范家村	3716023006	鲁滨（惠）危化经（2024）000030号	民营企业	是	是	是	特许	是	65	240	2	30	1	15	0	是	3千吨以下	省道
	73		惠民县正源加油站	正常经营	山东省滨州市惠民县惠民镇庆淄路汽车站南3公里	3716023049	鲁滨（惠）危化经【2024】000023	民营企业	是	是	是	自营		56.94	302.72	2	20	1	10	0	是	3千吨以下	国道
16#	75	辛店镇	山东京博新能源控股发展有限公司第三百零五加油站	正常经营	山东省滨州市惠民县辛店镇庆淄路黄赵路西	3716023003	鲁滨(惠)危化经【2023】000007号	民营企业	是	是	是	租赁	是	131.84	651.64	1	30	2	60	0	是	3千吨以下	国道
	76		惠民县天宏加油站	正常经营	惠民县辛店镇庆淄路西李寨村南	3716023070	鲁滨(惠)危化[2022]000011号	民营企业	是	是	是	自营	无选项	50	150	2	60	2	60	0	是	3千吨以下	国道
17#	77		惠民县忠凯加油站	正常经营	惠民县辛店镇王营村西	3716023073	鲁滨（惠）危化经【2023】000010号	民营企业	是	是	是	自营	是	68.99	367.01	1	10	1	10	0	是	3千吨以下	国道
	78		中国石化销售股份有限公司山东滨州惠民第二十二加油站	歇业	山东省滨州市惠民县辛店镇庆淄路以东淄胡路以南380米处	3716023079	鲁滨（惠）危化经《2021》000015号	中石化全资及控股	是	是	是	自营	是	0	0	2	60	2	60	0	是	3千吨以下	国道
18#	79	大年陈镇	中国石化销售股份有限公司山东滨州惠民第十七加油站	歇业	山东省滨州市惠民县大年陈镇解陈路以东、大年陈派出所以西	3716021018	【2019】000006号	其他国有企业	是	是	是	自营		0	0	2	20	2	20	0	是	3千吨以下	省道
	80		惠民县乾翔加油站	正常经营	山东省滨州市惠民县大年陈镇政府以西300米路北	3716021004	鲁滨（惠）危化经[2023]000001号	民营企业	是	是	是	自营		69.68	122.5	2	60	1	30	0	是	3千吨以下	县乡道

附表4 惠民县县域规划加油站一览表

镇街	名称	位置	所属干道名称、类别	距离最近加油站名称	与最近加油站车行距离(km)	推荐用地面积		推荐加油机数量(台)		推荐建站等级	建设时序	管控方式	管控要求
						平方数(m ²)	亩数(亩)	柴油	汽油				
孙武街道	GH-01 规划加油站	孙武街道 G233 国道与 S234 省道交汇处东北角、前齐村西南	G233 国道、国道	11 中国石化销售股份有限公司山东滨州惠民第五加油站	2.62	2000-2500	3.00-3.75	4	6	二级站	近期规划	虚线弹性管控	允许合理优化用地边界,为后续控规/村规落地提供调整空间
何坊街道	GH-02 规划加油站	何坊街道大济路(S239省道)以东与孙武一路交汇处东北角	大济路(S239省道)、省道	16 中国石化销售股份有限公司山东滨州惠民第二十加油站	1.80	2000-2500	3.00-3.75	2	4	三级站		虚线弹性管控	允许合理优化用地边界,为后续控规/村规落地提供调整空间
	GH-03 规划加油站	何坊街道孙武八路与乐安四路交汇处南 130m 路东	乐安四路、主干路	22 山东京博新能源控股发展有限公司第一百二十八加油站	2.06	2000-2500	3.00-3.75	2	4	三级站		虚线弹性管控	允许合理优化用地边界,为后续控规/村规落地提供调整空间
	GH-04 规划加油站	何坊街道滨惠大道(S239省道)以西、沙河史马桥以北	滨惠大道(S239省道)、省道	25 山东京博新能源控股发展有限公司第三百零三加油站	2.49	2000-2500	3.00-3.75	4	6	二级站		虚线弹性管控	允许合理优化用地边界,为后续控规/村规落地提供调整空间
	GH-05 规划加油站	胡集镇工业园创业大道与北环路交汇处西南角	北环路、其他道路	44 山东中合燃气有限公司(租赁经营)	3.02	2000-2500	3.00-3.75	4	6	二级站		虚线弹性管控	允许合理优化用地边界,为后续控规/村规落地提供调整空间
胡集镇	GH-06 规划加油站	胡集镇滨惠大道(S239省道)以北、南于村以南	滨惠大道(S239省道)、省道	38 惠民县银港加油站	4.08	2000-2500	3.00-3.75	4	6	二级站		虚线弹性管控	允许合理优化用地边界,为后续控规/村规落地提供调整空间
	GH-07 规划加油站	胡集镇滨惠大道(S239省道)以南、东吕高速滨州西立交出口以东	滨惠大道(S239省道)、省道	38 惠民县银港加油站	2.01	2000-2500	3.00-3.75	4	6	二级站		虚线弹性管控	允许合理优化用地边界,为后续控规/村规落地提供调整空间
	GH-08 规划加油站	胡集镇工业园新武大道以西、王肖村以南	新武大道、其他道路	43 山东京博新能源控股发展有限公司第二十六加油站	2.60	2000-2500	3.00-3.75	4	6	二级站		虚线弹性管控	允许合理优化用地边界,为后续控规/村规落地提供调整空间
大年陈镇	GH-09 规划加油站	大年陈镇东崔村现状道路以北	其他道路	79 中国石化销售股份有限公司山东滨州惠民第十七加油站	4.13	2000-2500	3.00-3.75	4	6	二级站		虚线弹性管控	允许合理优化用地边界,为后续控规/村规落地提供调整空间
	GH-10 规划加油站	大年陈镇乐安黄河公路以西、苏董村以东	乐安黄河公路、省道	GH-11 规划加油站	8.32	2000-2500	3.00-3.75	4	6	二级站		虚线弹性管控	允许合理优化用地边界,为后续控规/村规落地提供调整空间
	GH-11 规划加油站	大年陈镇乐安黄河公路以西、扶拉李村以西	乐安黄河公路、省道	80 惠民县乾翔加油站	3.47	2000-2500	3.00-3.75	4	6	二级站		虚线弹性管控	允许合理优化用地边界,为后续控规/村规落地提供调整空间
石庙镇	GH-12 规划加油站	石庙镇滨石路(X001县道)路南、常苏村以北	滨石路(X001县道)、县道	26 惠民县惠龙加油站	5.65	2000-2500	3.00-3.75	4	6	二级站		虚线弹性管控	允许合理优化用地边界,为后续控规/村规落地提供调整空间
	GH-13 规划加油站	石庙镇惠归路(X013县道)以北、朱葛村西南角	惠归路(X013县道)、县道	GH-14 规划加油站	7.53	2000-2500	3.00-3.75	4	6	二级站		虚线弹性管控	允许合理优化用地边界,为后续控规/村规落地提供调整空间
	GH-14 规划加油站	石庙镇惠归路(X013县道)与纵一路交汇处东 100m 路南、小王家村以北	惠归路(X013县道)、县道	29 惠民县泽源加油站	4.94	2000-2500	3.00-3.75	4	6	二级站		虚线弹性管控	允许合理优化用地边界,为后续控规/村规落地提供调整空间
李庄镇	GH-15 规划加油站	李庄镇 G220 国道以北、徐坡村以北	G220 国道、国道	47 惠民县李庄加油站	2.99	2000-2500	3.00-3.75	4	6	二级站		虚线弹性管控	允许合理优化用地边界,为后续控规/村规落地提供调整空间

桑落墅镇	GH-16 规划加油站	桑落墅镇河西尹村北 300m 桑王路（X014 县道）以西	桑王路（X014 县道）、县道	31 阳信滨化滨阳油气有限责任公司桑落墅加油站	3.91	2000-2500	3.00-3.75	4	6	二级站	远期规划	虚线弹性管控	允许合理优化用地边界，为后续控规/村规落地提供调整空间
何坊街道	GH-17 规划加油站	何坊街道东外环路与孙武七路交汇处西 300m 路南	孙武七路、主干路	22 山东京博新能源控股发展有限公司第一百二十八加油站	2.87	2000-2500	3.00-3.75	2	4	三级站		虚线弹性管控	允许合理优化用地边界，为后续控规/村规落地提供调整空间
辛店镇	GH-18 规划加油站	辛店镇淄胡路（X012 县道）以北、陈洪口村以北	淄胡路（X012 县道）、县道	77 惠民县忠凯加油站	4.49	2000-2500	3.00-3.75	4	6	二级站		虚线弹性管控	允许合理优化用地边界，为后续控规/村规落地提供调整空间
	GH-19 规划加油站	辛店镇淄胡路（X012 县道）以北、东郭家村以南	淄胡路（X012 县道）、县道	34 惠民县优源加油站	5.08	2000-2500	3.00-3.75	4	6	二级站		虚线弹性管控	允许合理优化用地边界，为后续控规/村规落地提供调整空间
魏集镇	GH-20 规划加油站	魏集镇桑王路（X014 县道）以东、王平口村以东	桑王路（X014 县道）、县道	55 惠民县乐天加油站	4.26	2000-2500	3.00-3.75	4	6	二级站		虚线弹性管控	允许合理优化用地边界，为后续控规/村规落地提供调整空间
胡集镇	GH-21 规划加油站	胡集镇创业大道以西、田家村以西	创业大道、县道	38 惠民县银港加油站	7.76	2000-2500	3.00-3.75	4	6	二级站	虚线弹性管控	允许合理优化用地边界，为后续控规/村规落地提供调整空间	

附表5 惠民县县域规划加油站近期实施项目库

镇街	名称	位置	所属干道名称、类别	距离最近加油站名称	与最近加油站车行距离(km)	推荐用地面积		推荐加油机数量(台)		推荐建站等级	建设时序	管控方式	管控要求
						平方数(m ²)	亩数(亩)	柴油	汽油				
孙武街道	GH-01 规划加油站	孙武街道 G233 国道与 S234 省道交汇处东北角、前齐村西南	G233 国道、国道	11 中国石化销售股份有限公司山东滨州惠民第五加油站	2.62	2000-2500	3.00-3.75	4	6	二级站	近期规划	虚线弹性管控	允许合理优化用地边界,为后续控规/村规落地提供调整空间
何坊街道	GH-02 规划加油站	何坊街道大济路(S239省道)以东与孙武一路交汇处东北角	大济路(S239省道)、省道	16 中国石化销售股份有限公司山东滨州惠民第二十加油站	1.80	2000-2500	3.00-3.75	2	4	三级站		虚线弹性管控	允许合理优化用地边界,为后续控规/村规落地提供调整空间
	GH-03 规划加油站	何坊街道孙武八路与乐安四路交汇处南 130m 路东	乐安四路、主干路	22 山东京博新能源控股发展有限公司第一百二十八加油站	2.06	2000-2500	3.00-3.75	2	4	三级站		虚线弹性管控	允许合理优化用地边界,为后续控规/村规落地提供调整空间
	GH-04 规划加油站	何坊街道滨惠大道(S239省道)以西、沙河史马桥以北	滨惠大道(S239省道)、省道	25 山东京博新能源控股发展有限公司第三百零三加油站	2.49	2000-2500	3.00-3.75	4	6	二级站		虚线弹性管控	允许合理优化用地边界,为后续控规/村规落地提供调整空间
	GH-05 规划加油站	胡集镇工业园创业大道与北环路交汇处西南角	北环路、其他道路	44 山东中合燃气有限公司(租赁经营)	3.02	2000-2500	3.00-3.75	4	6	二级站		虚线弹性管控	允许合理优化用地边界,为后续控规/村规落地提供调整空间
胡集镇	GH-06 规划加油站	胡集镇滨惠大道(S239省道)以北、南于村以南	滨惠大道(S239省道)、省道	38 惠民县银港加油站	4.08	2000-2500	3.00-3.75	4	6	二级站		虚线弹性管控	允许合理优化用地边界,为后续控规/村规落地提供调整空间
	GH-07 规划加油站	胡集镇滨惠大道(S239省道)以南、东吕高速滨州西立交出口以东	滨惠大道(S239省道)、省道	38 惠民县银港加油站	2.01	2000-2500	3.00-3.75	4	6	二级站		虚线弹性管控	允许合理优化用地边界,为后续控规/村规落地提供调整空间
	GH-08 规划加油站	胡集镇工业园新武大道以西、王肖村以南	新武大道、其他道路	43 山东京博新能源控股发展有限公司第二十六加油站	2.60	2000-2500	3.00-3.75	4	6	二级站		虚线弹性管控	允许合理优化用地边界,为后续控规/村规落地提供调整空间
	GH-09 规划加油站	大年陈镇东崔村现状道路以北	其他道路	79 中国石化销售股份有限公司山东滨州惠民第十七加油站	4.13	2000-2500	3.00-3.75	4	6	二级站		虚线弹性管控	允许合理优化用地边界,为后续控规/村规落地提供调整空间
大年陈镇	GH-10 规划加油站	大年陈镇乐安黄河公路以西、苏董村以东	乐安黄河公路、省道	GH-11 规划加油站	8.32	2000-2500	3.00-3.75	4	6	二级站		虚线弹性管控	允许合理优化用地边界,为后续控规/村规落地提供调整空间
	GH-11 规划加油站	大年陈镇乐安黄河公路以西、扶拉李村以西	乐安黄河公路、省道	80 惠民县乾翔加油站	3.47	2000-2500	3.00-3.75	4	6	二级站		虚线弹性管控	允许合理优化用地边界,为后续控规/村规落地提供调整空间
石庙镇	GH-12 规划加油站	石庙镇滨石路(X001县道)路南、常苏村以北	滨石路(X001县道)、县道	26 惠民县惠龙加油站	5.65	2000-2500	3.00-3.75	4	6	二级站		虚线弹性管控	允许合理优化用地边界,为后续控规/村规落地提供调整空间
	GH-13 规划加油站	石庙镇惠归路(X013县道)以北、朱葛村西南角	惠归路(X013县道)、县道	GH-14 规划加油站	7.53	2000-2500	3.00-3.75	4	6	二级站		虚线弹性管控	允许合理优化用地边界,为后续控规/村规落地提供调整空间
	GH-14 规划加油站	石庙镇惠归路(X013县道)与纵一路交汇处东 100m 路南、小王家村以北	惠归路(X013县道)、县道	29 惠民县泽源加油站	4.94	2000-2500	3.00-3.75	4	6	二级站		虚线弹性管控	允许合理优化用地边界,为后续控规/村规落地提供调整空间
李庄镇	GH-15 规划加油站	李庄镇 G220 国道以北、徐坡村以北	G220 国道、国道	47 惠民县李庄加油站	2.99	2000-2500	3.00-3.75	4	6	二级站		虚线弹性管控	允许合理优化用地边界,为后续控规/村规落地提供调整空间

桑落墅镇	GH-16 规划加油站	桑落墅镇河西尹村北 300m 桑王路（X014 县道）以西	桑王路（X014 县道）、县道	31 阳信滨化滨阳油气有限责任公司桑落墅加油站	3.91	2000-2500	3.00-3.75	4	6	二级站		虚线弹性管控	允许合理优化用地边界，为后续控规/村规落地提供调整空间
------	-------------	----------------------------------	-----------------	-------------------------	------	-----------	-----------	---	---	-----	--	--------	-----------------------------

附表6 加油站、各类合建站中的汽油工艺设备与站外建（构）筑物安全间距（m）

站外建（构）筑物		站内汽油工艺设备			
		埋地油罐			加油机、油罐通气管口、 油气回收处理装置
		一级站	二级站	三级站	
重要公共建筑物		35	35	35	35
明火地点或散发火花地点		21	17.5	12.5	12.5
民用建筑物 保护类别	一类保护物	17.5	14	11	11
	二类保护物	14	11	8.5	8.5
	三类保护物	11	8.5	7	7
甲、乙类物品生产厂房、库房和甲、乙类液体储罐		17.5	15.5	12.5	12.5
丙、丁、戊类物品生产厂房、库房和丙类液体储罐以及单罐容积不大于50m ³ 的埋地甲、乙类液体储罐		12.5	11	10.5	10.5
室外变配电站		17.5	15.5	12.5	12.5
铁路、地上城市轨道交通		15.5	15.5	15.5	15.5
城市快速路、主干路和高速公路、一级公路、二级公路		7	5.5	5.5	5
城市次干路、支路和三级公路、四级公路		5.5	5	5	5
架空通信线路		1.0H，且≥5m	5	5	5
架空电力线路	无绝缘层	1.5H，且≥6.5m	1.0H，且≥6.5m	6.5	6.5
	有绝缘层	1.0H，且≥5m	0.75H，且≥5m	5	5

注：1、站内汽油工艺设备是指设置有卸油和加油油气回收系统的工艺设备。

2、室外变、配电站指电力系统电压为35kV~500kV，且每台变压器容量在10MV·A以上的室外变配电站，以及工业企业的变压器总油量大于5t的室外降压变电站。其他规格的室外变、配电站或变压器应按丙类物品生产厂房确定。

3、汽油设备与重要公共建筑物的主要出入口（包括铁路、地铁和二级及以上公路的隧道出入口）的安全间距尚不应小于50m。

4、一、二级耐火等级民用建筑物面向加油站一侧的墙为无门窗洞口的实体墙时，油罐、加油机和通气管管口与该民用建筑物的距离，不应低于本表规定的安全间距的70%，并不得小于6m。

5、表中一级站、二级站、三级站包括合建站的级别。

6、H为架空通信线路和架空电力线路的杆高或塔高。

附表7 加油站、各类合建站中的柴油工艺设备与站外建（构）筑物安全间距（m）

站外建（构）筑物		站内柴油工艺设备			
		埋地油罐			加油机、油罐通气管口、 油气回收处理装置
		一级站	二级站	三级站	
重要公共建筑物		25	25	25	25
明火地点或散发火花地点		12.5	12.5	10	10
民用建筑物 保护类别	一类保护物	6	6	6	6
	二类保护物	6	6	6	6
	三类保护物	6	6	6	6
甲、乙类物品生产厂房、库房和甲、乙类液体储罐		12.5	11	9	9
丙、丁、戊类物品生产厂房、库房和丙类液体储罐以及单罐容积不大于50m ³ 的埋地甲、乙类液体储罐		9	9	9	9
室外变配电站		15	12.5	12.5	12.5
铁路、地上城市轨道交通线路		15	15	15	15
城市快速路、主干路和高速公路、一级公路、二级公路		3	3	3	3
城市次干路、支路和三级公路、四级公路		3	3	3	3
架空通信线路		0.75H，且≥5m	5	5	5
架空电力线路	无绝缘层	0.75H，且≥6.5m	0.75H，且≥6.5m	6.5	6.5
	有绝缘层	0.5H，且≥5m	0.5H，且≥5m	5	5

注：1、室外变、配电站指电力系统电压为35kV~500kV，且每台变压器容量在10MV·A以上的室外变配电站，以及工业企业的变压器总油量大于5t的室外降压变电站。其他规格的室外变、配电站或变压器应按丙类物品生产厂房确定。

2、一、二级耐火等级民用建筑物面向加油站一侧的墙为无门窗洞口的实体墙时，油罐、加油机和通气管管口与该民用建筑物的距离，不应低于本表规定的安全间距的70%，并不得小于6m。

3、表中一级站、二级站、三级站包括合建站的级别。

4、H为架空通信线路和架空电力线路的杆高或塔高。

惠民县县域加油站专项规划 (2026-2035年)

县域加油站规划布局图

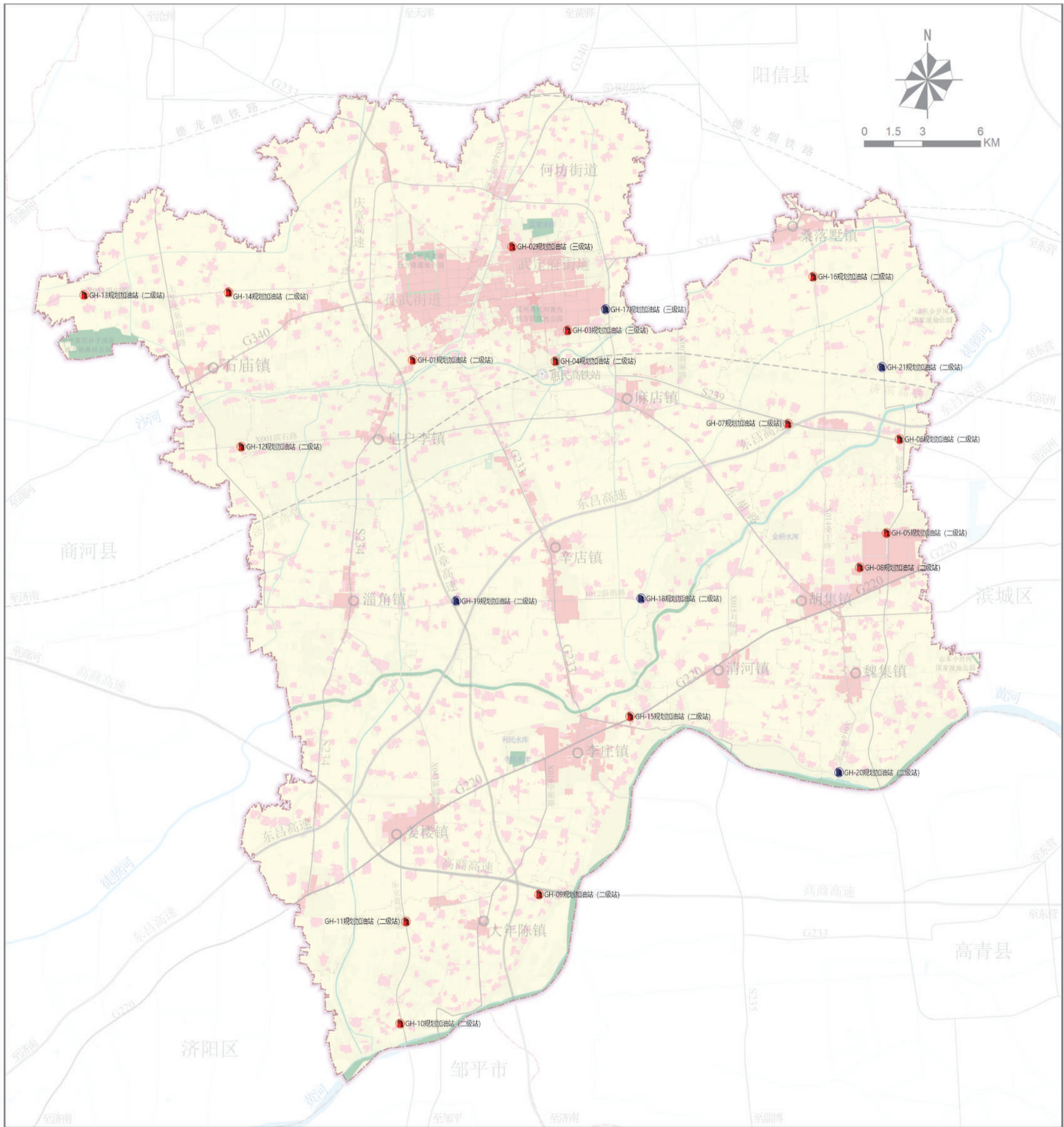


图例

- | | | | |
|---------|-------|-----------|---------|
| 生态保护区 | 一般农业区 | 道路 | 近期规划加油站 |
| 生态控制区 | 林业发展区 | 县(市、区)界 | 远期规划加油站 |
| 农田保护区 | 县政府驻地 | 乡镇(街道)界 | 现状加油站 |
| 城镇集中建设区 | 镇政府驻地 | 现状加油站(歇业) | 现状加油站序号 |
| 特别用途区 | 火车站 | | |
| 村庄建设区 | 铁路 | | |

惠民县县域加油站专项规划 (2026-2035年)

县域加油站分级规划图

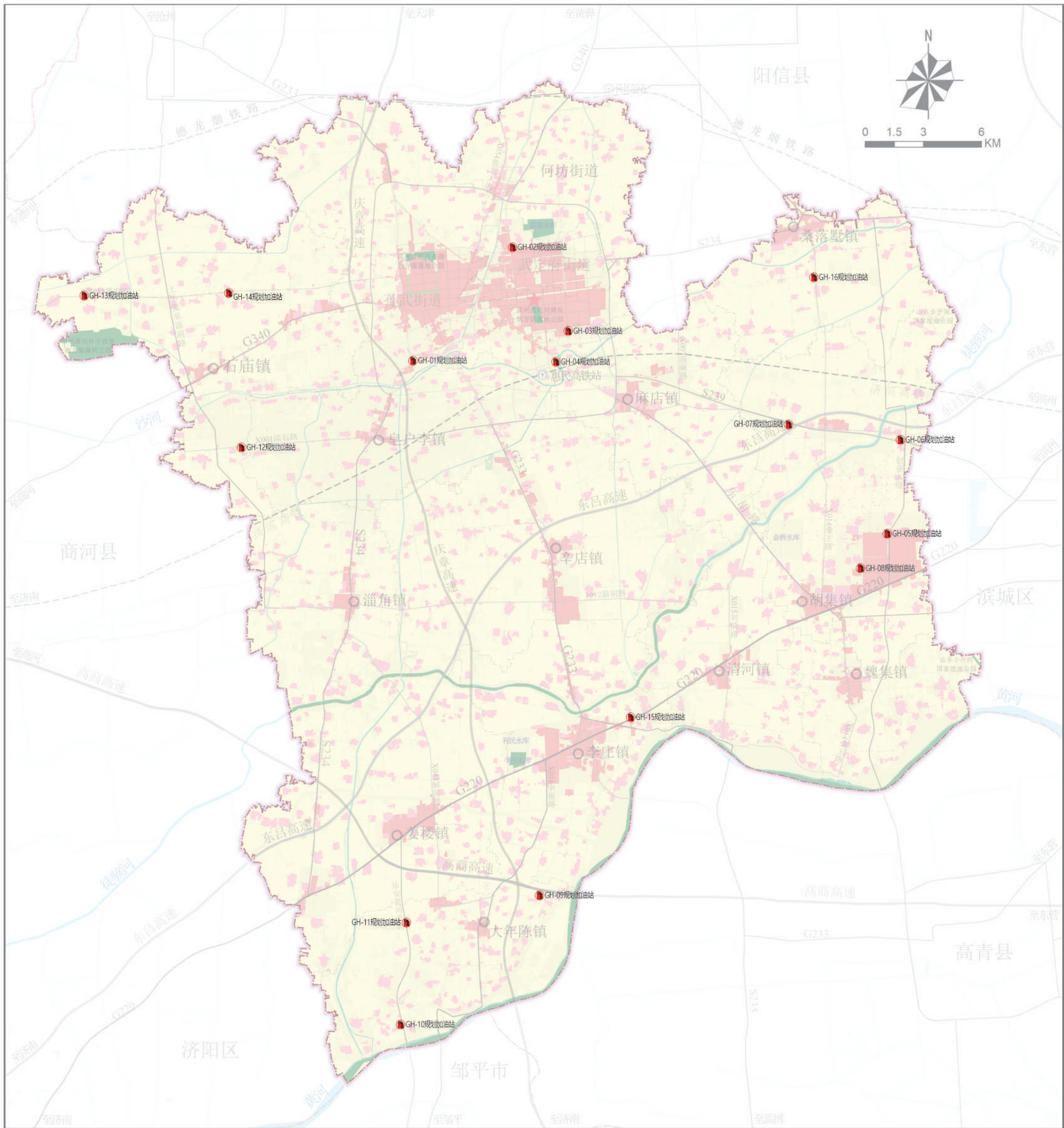


图例

- | | | |
|---------|-------|---------|
| 生态保护区 | 一般农业区 | 道路 |
| 生态控制区 | 林业发展区 | 县(市、区)界 |
| 农田保护区 | 县政府驻地 | 乡镇(街道)界 |
| 城镇集中建设区 | 镇政府驻地 | 近期规划加油站 |
| 特别用途区 | 火车站 | 远期规划加油站 |
| 村庄建设区 | 铁路 | |

惠民县县域加油站专项规划 (2026-2035年)

县域近期规划加油站布局图



图例

- | | | |
|---------|-------|---------|
| 生态保护区 | 一般农业区 | 道路 |
| 生态控制区 | 林业发展区 | 县(市、区)界 |
| 农田保护区 | 县政府驻地 | 乡镇(街道)界 |
| 城镇集中建设区 | 镇政府驻地 | 近期规划加油站 |
| 特别用途区 | 火车站 | |
| 村庄建设区 | 铁路 | |